

## Содержание

<b>PHILIPPE DE CHERON</b> .....	<b>2</b>
<b>МЕЖДУНАРОДНАЯ ГАРАНТИЯ</b> .....	<b>2</b>
<b>РЕКОМЕНДАЦИИ ПО УХОДУ ЗА ЧАСАМИ PHILIPPE DE CHERON</b> .....	<b>3</b>
Автоматические .....	4
Кварцевые .....	4
Герметичность .....	5
Замена ремешка .....	5
<b>АВТОРИЗОВАННЫЕ СЕРВИСНЫЕ ЦЕНТРЫ</b> .....	<b>5</b>
Российская Федерация .....	5
Швейцария .....	5
<b>КОЛЛЕКЦИЯ TEMPLAR (МЕХАНИЗМ С АВТОМАТИЧЕСКИМ ЗАВОДОМ)</b> .....	<b>6</b>
Элементы циферблата и контрольные кнопки .....	6
Установка показателей .....	6
<b>КОЛЛЕКЦИЯ CRUSADER II (КВАРЦЕВЫЙ МЕХАНИЗМ, 3 СТРЕЛКИ)</b> .....	<b>7</b>
Элементы циферблата и контрольные кнопки .....	7
Установка показателей .....	7
<b>КОЛЛЕКЦИЯ CRUSADER I (КВАРЦЕВЫЙ МЕХАНИЗМ, 2 СТРЕЛКИ)</b> .....	<b>8</b>
Элементы циферблата и контрольные кнопки .....	8
Установка показателей .....	8
<b>КОЛЛЕКЦИЯ ELISA ROUND И ELISA OVAL (КВАРЦЕВЫЙ МЕХАНИЗМ, 2 СТРЕЛКИ)</b> .....	<b>9</b>
Элементы циферблата и контрольные кнопки .....	9
Установка показателей .....	9
<b>INTERNATIONAL GUARANTEE/МЕЖДУНАРОДНАЯ ГАРАНТИЯ</b> .....	<b>10</b>
<b>ДЛЯ ЗАМЕТОК</b> .....	<b>11</b>

## PHILIPPE de CHERON

Швейцарский бизнесмен Даниэль Жирардэ (Daniel Girardet) основал часовую марку **PHILIPPE de CHERON** в честь своего знаменитого предка – французского рыцаря из ордена Рыцарей Христа и Храма Соломона (рыцари-тамплиеры). В конце 12 века Филипп де Шерон участвовал в III Крестовом походе. После похода рыцарь не вернулся во Францию, а остался служить в войске правителя Триполитского графства – одного из христианских государств, основанных крестоносцами на Святой Земле. Филипп де Шерон был знаменит не только храбростью и благородством, но и прославился своим покровительством над местными кузнецами-оружейниками и ювелирами.

Tradition and Nobility (Традиции и Благородство) – этот принцип лежит в основе марки PHILIPPE de CHERON.

Часы **PHILIPPE de CHERON** производятся только в Швейцарии, только в корпусах из благородного золота, только в классическом дизайне.

### Международная гарантия

Благодарим Вас за Ваш выбор. Вы приобрели отличные часы, которые прослужат Вам многие годы. При их производстве использованы лучшие материалы и новейшие технологии. Перед поступлением в продажу часы прошли строгий технический контроль качества.

Ваши часы **PHILIPPE de CHERON** подлежат гарантийному обслуживанию в течение **24 месяцев** со дня покупки в соответствии с условиями, описанными ниже.

Международная гарантия **PHILIPPE de CHERON** распространяется на недостатки материала и производственные дефекты. Гарантия вступает в силу только в том случае, если гарантийная карточка заполнена полностью и правильно, имеет дату продажи, название и штамп официального дилера **PHILIPPE de CHERON**.

Данная международная гарантия **PHILIPPE de CHERON** не зависит от иной гарантии, которая может быть предусмотрена продавцом, и за которую он несет единоличную ответственность.

Если Ваши часы **PHILIPPE de CHERON** требуют внимания, обращайтесь только к официальному дилеру или в авторизованные сервисные центры **PHILIPPE de CHERON**, которые указаны в списке-приложении: они гарантируют обслуживание в соответствии со стандартами **PHILIPPE de CHERON**.

***Международная гарантия производителя НЕ распространяется на:***

- любые повреждения любых деталей часов в результате ненадлежащего использования, недостаточного ухода, небрежности, случайности (в том числе удары, вмятины, раздавливание, разбитое стекло, следы воздействия едких химических веществ), неправильного использования, несоблюдения инструкций по эксплуатации, предусмотренных **PHILIPPE de CHERON**, в том числе повреждения часов водой в результате нарушения правил эксплуатации, повреждения механизма календаря из-за использования потребителем функции быстрой смены даты в период между 21.00 и 3.00 ч., повреждения в результате воздействия на часы экстремальных температур (выше +50°C и ниже -20°C)
- естественный износ, старение (в том числе царапины на стекле, стирание покрытия); разрыв, изменение цвета неметаллических ремешков (таких как кожа, ткань, резина)
- часы **PHILIPPE de CHERON**, с которыми производились манипуляции неуполномоченными лицами (например, замена батарейки, обслуживание или ремонт) или у которых были изменены их первоначальные свойства или внешний вид без участия компании-производителя часов **PHILIPPE de CHERON**
- повреждения в результате использования элементов питания, нерегламентированных **PHILIPPE de CHERON**
- срок годности батареек

**РЕКОМЕНДАЦИИ по уходу за часами PHILIPPE de CHERON**

Часы **PHILIPPE de CHERON** производят только в Швейцарии с использованием самых современных технологий и материалов. Все часы выпускаются только в золотых корпусах. Как всякий прибор точной микромеханики часы должны проходить проверку не реже, чем

раз в 2–3 года. Профессионализм часовщиков **PHILIPPE de CHERON** гарантирует надежность и точность Ваших часов только при условии их правильного использования.

### ***Автоматические***

Ваши часы оснащены механическим часовым механизмом с автоматическим подзаводом. При каждом движении запястья приводится в движение ротор, который заводит пружину часового механизма. Запас хода заведенного механизма составляет приблизительно 38 часов. Если Вы долгое время не носили часы, их нужно подзавести вручную. Чтобы часы пошли, достаточно несколько раз повернуть по часовой стрелке заводную коронку или несколько раз покачать часами как маятником. Когда Вы носите часы на руке, механизм автоматического подзавода возобновляет запас хода при каждом движении кисти.

**Внимание!** Не оставляйте Ваши часы в местах, подверженных сильным колебаниям температуры, влажных местах, а также на солнце и вблизи источников магнитного поля.

### ***Кварцевые***

В кварцевых часах энергия вырабатывается с помощью батарейки. Срок службы батарейки – от 2 до 7 лет в зависимости от типа установленного кварцевого механизма. В конце срока службы батарейки ее напряжение резко снижается, что приводит к остановке часов. Некоторые модели часов оснащены указателем окончания срока службы батарейки (E.O.L. – End Of Life). При критическом снижении работоспособности батарейки секундная стрелка часов при движении перескакивает каждые 4 секунды. В таком случае необходимо немедленно заменить батарейку.

**Внимание!** Никогда не оставляйте разряженную батарейку внутри часов – это может привести к повреждению механизма! Мы рекомендуем производить замену батарейки только в авторизованных сервисных центрах.

### ***Герметичность***

Компания – производитель часов Philippe de Cheron гарантирует герметичность ваших часов при давлении до 3 атмосфер (защита от случайных брызг при умывании, дожде). Мы категорически не рекомендуем принимать в часах душ, посещать с ними баню, плавать в часах. Если часы влажные, нельзя вытягивать заводную коронку, нажимать на кнопки.

С течением времени в процессе ежедневной носки часов происходит изнашивание герметичных прокладок, обеспечивающих водонепроницаемость. Попадание воды или влаги внутрь корпуса может потребовать последующего дорогостоящего ремонта часов. Мы рекомендуем каждые 2–3 года проверять в авторизованных сервисных центрах водонепроницаемость Ваших часов и при необходимости заменять прокладки.

### ***Замена ремешка***

В часах Philippe de Cheron используются натуральные кожаные и тканевые ремешки. Необходимо избегать длительного контакта ремешков с водой, поскольку это может вызвать их преждевременное изнашивание. Мы рекомендуем производить замену ремешков только в авторизованных сервисных центрах.

## **Авторизованные сервисные центры**

### ***Российская Федерация***

Москва, ул. Вятская, д. 27, строение 3,  
тел. +7 (495) 783 74 64  
Москва, Ленинский пр-т, д. 29, стр. 8  
тел. +7 (495) 955 13 46  
[www.clockservice.ru](http://www.clockservice.ru)

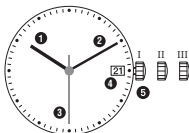
### ***Швейцария***

Bisnachtweg 42, 4456 Tenniken, Switzerland  
[www.philippe-de-cheron.ch](http://www.philippe-de-cheron.ch)

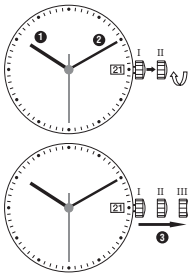
## Коллекция Tempilar (Механизм с автоматическим заводом)

### Элементы циферблата и контрольные кнопки

- ❶ Часовая стрелка
- ❷ Минутная стрелка
- ❸ Секундная стрелка
- ❹ Окошко даты
- ❺ Коронка с 3-мя положениями



### Установка показателей

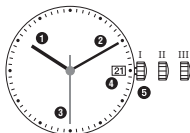
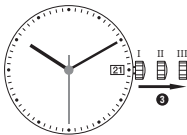
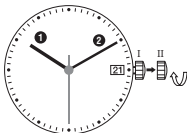


- ❶ **Исходное положение коронки** (часы функционируют в обычном режиме).  
**Режим ручного завода.**
- ❷ **Положение быстрой установки даты.**  
Для того, чтобы быстро установить дату, вытяните заводную коронку на одну ступень в **положение II** и поворачивайте ее по часовой стрелке до появления нужного числа.
- ❸ **Положение установки времени** (секундная стрелка останавливается). Для изменения времени вытяните заводную коронку на две ступени в **положение III** и вращайте в нужном направлении.

**Внимание!** После установки времени и даты не забудьте вернуть коронку в исходное **положение I Предупреждение!** Не используйте быструю установку даты в период с 21.00 до 03.00 часа. Это может повредить механизм.

**Коллекция Crusader II** (Кварцевый механизм, 3 стрелки)**Элементы циферблата и контрольные кнопки**

- ❶ Часовая стрелка
- ❷ Минутная стрелка
- ❸ Секундная стрелка
- ❹ Окошко даты
- ❺ Коронка с 3-мя положениями

**Установка показателей**

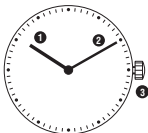
- ❶ Исходное положение коронки (часы функционируют в обычном режиме)
- ❷ **Положение быстрой установки даты.** Для того, чтобы быстро установить дату, вытяните заводную коронку на одну ступень в **положение II** и поворачивайте ее против часовой стрелки до появления нужного числа.
- ❸ Положение установки времени (секундная стрелка останавливается)

**Внимание!** После установки времени и даты не забудьте вернуть коронку в исходное **положение I**

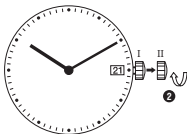
**Предупреждение!** Не используйте быструю установку даты в период с 21.00 до 03.00 часа. Это может повредить механизм.

**Коллекция Crusader I** (Кварцевый механизм, 2 стрелки)**Элементы циферблата и контрольные кнопки**

- 1 Часовая стрелка
- 2 Минутная стрелка
- 3 Коронка с 2-мя положениями

**Установка показателей**

- 1 Исходное положение коронки (часы функционируют в обычном режиме)
- 2 Положение установки времени

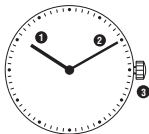
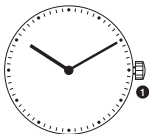


**Внимание!** После установки времени не забудьте вернуть коронку в исходное положение I

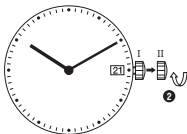


**Коллекция Elisa Round и Elisa Oval** (Кварцевый механизм, 2 стрелки)**Элементы циферблата и контрольные кнопки**

- 1 Часовая стрелка
- 2 Минутная стрелка
- 3 Коронка с 2-мя положениями

**Установка показателей**

- 1 Исходное положение коронки (часы функционируют в обычном режиме)
- 2 Положение установки времени



**Внимание!** После установки времени не забудьте вернуть коронку в исходное положение I